

**Elvi**

Manuale di installazione



# Elvi

Manuale di installazione

# Contenuti

<b>Contenuti</b>	<b>4</b>
Misure <b>di sicurezza</b>	<b>5</b>
<b>Componenti</b> & caratteristiche	6
<b>1. Estrarre</b> Elvi	8
<b>2. Installazione</b> contenitore a muro	10
<b>3. Installazione del</b> cavo di ricarica	16
<b>4. Attivazione di</b> Elvi	17
<b>5. Installazione</b> stazione di ricarica	18
<b>6. Installazione del</b> contenitore del cavo	19
<b>6. Installazione del</b> contenitore del cavo	20
<b>7. Sostituzione</b> del cavo di ricarica	21
<b>8. Ricarica</b> con Elvi	23
<b>9. Risoluzione dei problemi</b>	<b>24</b>
<b>10. Garanzia</b>	<b>26</b>
<b>11. Dichiarazione</b> di conformità	27

# Misure di sicurezza

 **Avvertenze:** Rischio di shock elettrico.

- Prima di utilizzare questo prodotto, leggere attentamente la documentazione annessa al fine di acquisire familiarità con le istruzioni e le indicazioni di sicurezza.
- Questo prodotto è progettato e testato nel rispetto delle norme internazionali.
- L'utilizzo di questo prodotto è limitato alle applicazioni per le quali è destinato.
- L'installazione, la manutenzione e le riparazioni di questo prodotto dovranno essere effettuate da personale qualificato.
- Un'installazione o delle riparazioni non corrette potrebbero comportare dei rischi per l'utilizzatore del prodotto.
- Il prodotto è utilizzato in combinazione con una fonte di energia.
- Prima di eseguire qualsiasi operazione di manutenzione, assicurarsi che l'alimentazione sia disattivata.
- Il prodotto non contiene parti destinate alla manutenzione da parte dell'utente. Consultare EVBox o il proprio distributore per maggiori informazioni. Non tentare di revisionare o riparare la stazione di ricarica!
- Assicurarsi che il prodotto venga utilizzato esclusivamente nelle corrette condizioni di funzionamento.
- Assicurarsi che l'alimentazione principale sia scollegata prima di riporre o trasportare il prodotto.
- Assicurarsi che il cavo di alimentazione ad Elvi sia installato su un apposito circuito di protezione differenziale (MCB) nel pannello di servizio. L'installazione deve incorporare un adeguato dispositivo di corrente residua (RCD). L'interruttore MCB (interruttore magnetotermico) deve essere in linea con la capacità del cavo di ricarica (3,7, 7,4, 11, 22 kW). Se l'ampereaggio del cavo di ricarica è diverso da quello del dispositivo di protezione (MCB), l'installatore / utente dovrà modificare le impostazioni della stazione di ricarica nell'applicazione per la gestione di ricarica o nel software per la gestione della ricarica.

L'incaricato dell'installazione deve sempre accertarsi che la stazione di ricarica venga installata nel rispetto dei regolamenti locali. Le impostazioni di installazione del pannello di servizio devono sempre essere regolate da un elettricista qualificato.

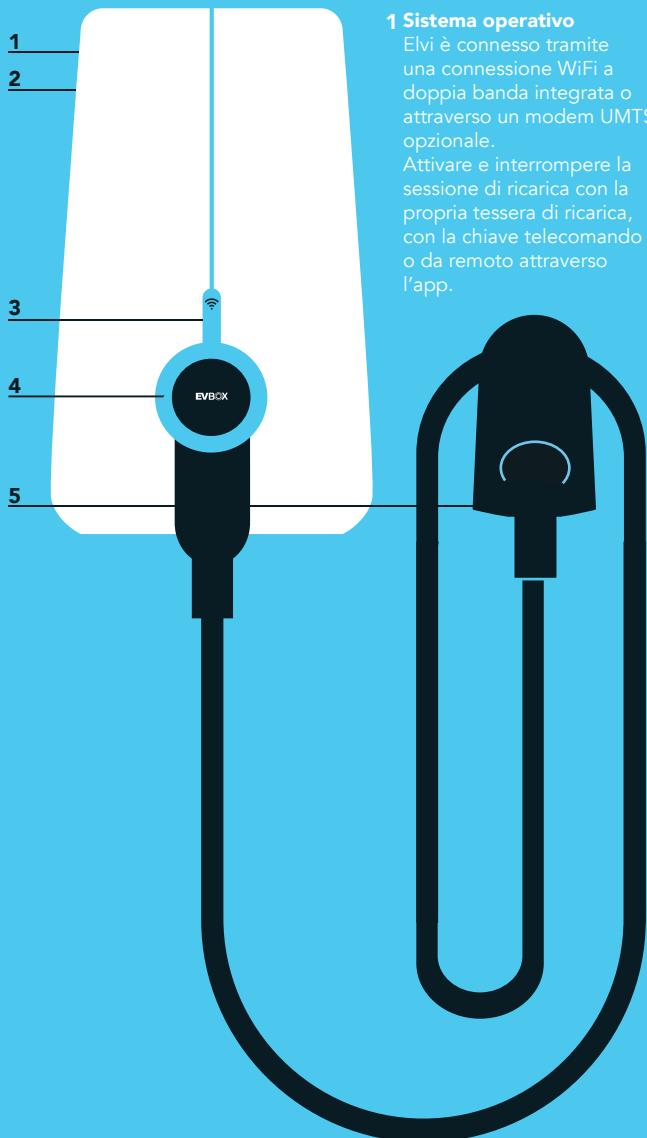
EVBox non è responsabile per eventuali danni che si verificano se il prodotto viene trasportato in una confezione diversa da quella originaria, fornita insieme al prodotto stesso. Riporre il prodotto in un ambiente secco; la temperatura del deposito dovrà essere compresa tra  $-25^{\circ}\text{C}$  e  $+60^{\circ}\text{C}$ .

EVBox si impegna al fine di produrre prodotti di altissima qualità. I prodotti EVBox sono certificati CE e conformi ai requisiti basilari della Direttiva CEM del 2014/30/EU e della Direttiva sulla Bassa Tensione del 2014/35/EU.

Per maggiori dettagli consultare il sito [evbox.com](http://evbox.com) o il Manuale di Installazione. I prodotti EVBox vengono venduti con una garanzia limitata come descritto su [evbox.com/general-terms-conditions](http://evbox.com/general-terms-conditions).



# Componenti & caratteristiche



## 1 Sistema operativo

Elvi è connesso tramite una connessione WiFi a doppia banda integrata o attraverso un modem UMTS opzionale.

Attivare e interrompere la sessione di ricarica con la propria tessera di ricarica, con la chiave telecomando o da remoto attraverso l'app.

## 2 Custodia

Elvi consiste in un contenitore ancorato a muro, una stazione di ricarica e un cavo di ricarica. Elvi è progettato con una plastica ultra-resistente agli impatti che rende il contenitore durevole nel tempo, robusto, resistente alle intemperie e resistente all'usura.

## 3 Lettore tessera

Questo paragrafo è dedicato alla scansione della Tessera di Ricarica o Chiave Telecomando. Elvi legge i dati dalla propria tessera e inizia o interrompe la sessione di ricarica.

## 4 Spia a LED

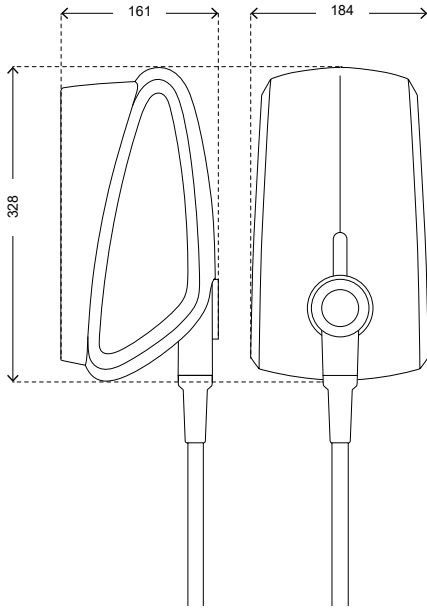
EVBox è l'innovazione grazie all'anello a LED. L'indicatore intelligente aiuta a capire che cosa sta facendo Elvi in ogni momento.

## 5 Cavo di ricarica & contenitore cavo

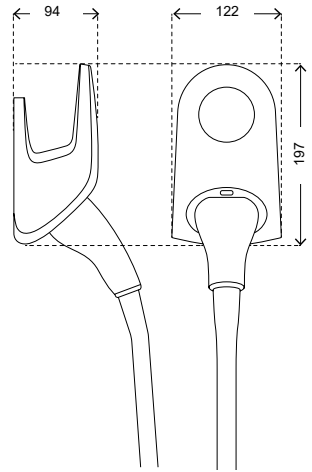
Il cavo di ricarica Elvi è compatibile con tutti i tipi di veicoli elettrici in grado di gestire portate da 3.7 kW fino a 22 kW. Il contenitore del cavo di ricarica (venduto separatamente, componente numero 290135) mantiene il cavo nella posizione adeguata quando Elvi non è in uso.

**Nota:** Assicurarsi che il cavo di ricarica/la presa sia compatibile con la propria vettura.

### Dimensioni (in mm)

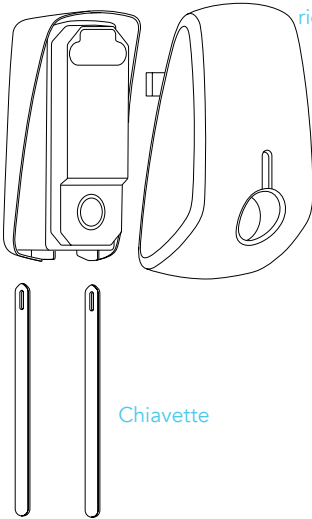


### Contenitore cavo (venduto separatamente)



### Componenti

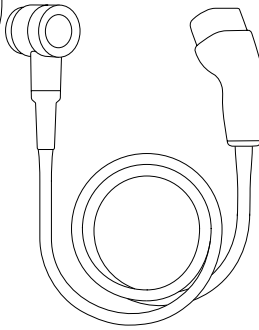
#### Contenitore a muro



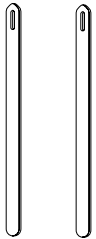
#### Stazione di ricarica

#### Ricarica cavo

#### Preso di ricarica (Tipo 2 nell' esempio)



#### Chiavette



#### Supporto cavo (venduto separatamente)



#### Contenitore cavo Base a muro

#### Contenitore cavo Coperchio anteriore

#### Supporto Preso per Ricarica Tipo 2 presa

#### Supporto Preso per Ricarica Tipo 1 presa

# 1. Estrarre Elvi

## 1.1

Posizionare la confezione di Elvi su una superficie piatta e stabile.

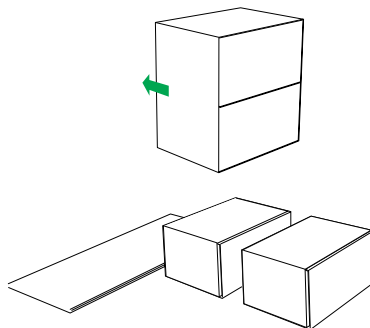
Rimuovere la custodia.

## 1.2

Mettere da parte le confezioni.

La confezione 1 contiene la stazione di ricarica

La confezione 2 contiene il cavo di ricarica



## 1.3

Aprire la confezione della stazione di ricarica. Mettere da parte il fascicolo delle istruzioni (A). Le chiavette (B) nel fascicolo sono necessarie solo per rimuovere la stazione di ricarica (C) dal contenitore a muro (D) (in caso di manutenzione o per sostituire il cavo di ricarica).

**Nota:** Dopo l'installazione, consegnare tutto il materiale, incluse le chiavette (B), la scheda di ricarica (E), un telecomando (F) e il codice identificativo della stazione di ricarica + il Codice di Sicurezza (G) all'utente.

## 1.4

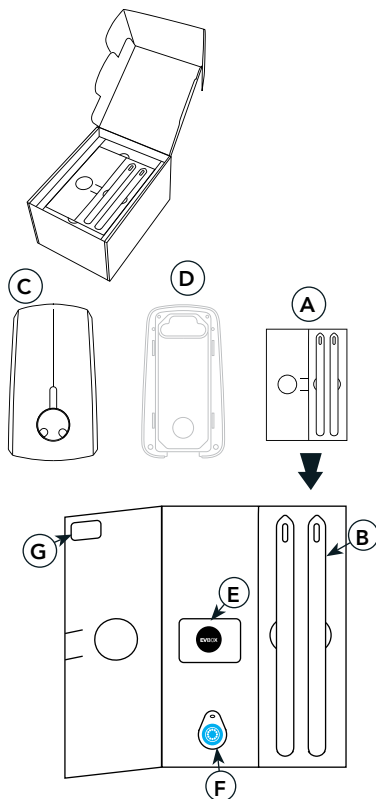
Estrarre la stazione di ricarica insieme alla protezione in cartone dalla sua confezione.

## 1.5

Estrarre il contenitore a muro dalla sua confezione.

Saltare questo passaggio se il contenitore a muro è già installato.

(In questo caso, il contenitore a muro non è incluso nella confezione).

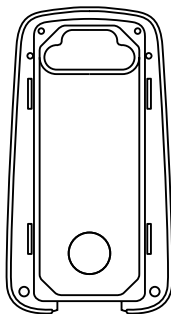




# 1. Estrarre Elvi

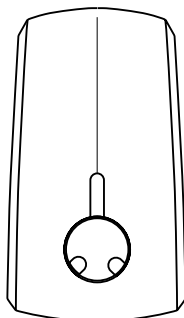
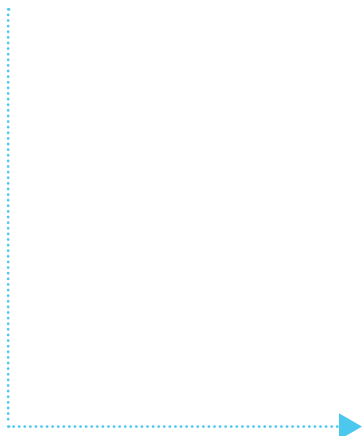
Contenitore a muro  
già installato?

**No**



**Consultare la pagina  
seguente**

**Sì**



**Andare alla pagina 13**

## 2. Installazione contenitore a muro

 **Avvertenze:** Rischio di shock elettrico.

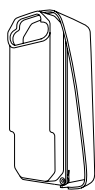
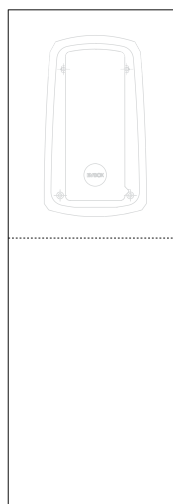
Prima di installare il contenitore a muro, assicurarsi che la linea di alimentazione in uso sia disattivata nel pannello di servizio.

Assicurarsi che il cavo di alimentazione ad Elvi sia installata su un apposito circuito di protezione differenziale (MCB) nel pannello di servizio. L'installazione deve incorporare un adeguato dispositivo di corrente residua (RCD). L'interruttore MCB (interruttore magnetotermico) deve essere con la capacità del cavo di ricarica (3,7, 7,4, 11, 22 kW). Se l'ampereaggio del cavo di ricarica è diverso da quello del dispositivo di protezione (MCB), l'installatore / utente dovrà modificare le impostazioni della stazione di ricarica nell'applicazione per la gestione di ricarica o nel software per la gestione della ricarica.

Fare attenzione in quanto in base alla regione o al Paese di residenza, si potranno riscontrare delle variazioni nell'applicazione dei regolamenti locali. L'incaricato dell'installazione deve sempre accertarsi che la stazione di ricarica venga installata nel rispetto dei regolamenti locali.

Le impostazioni di installazione del pannello di servizio devono sempre essere regolate da un elettricista qualificato.

### Strumenti necessari per installare il contenitore a muro



Inclusi  
nella  
confezione



sigillo in  
gomma



estensimetro



1x punta T20



1x punta T25



1x punta T30



4x vite  
5 x 70 mm

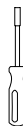


4x presa  
8 x 65 mm

Non inclusi  
nella confezione



cacciavite a  
testa piatta

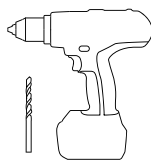


cacciavite a punta  
intercambiabili



bolla  
livella

trapano



trapano  
da 8 mm



coltello

## 2. Installazione contenitore a muro

### Consigli di installazione

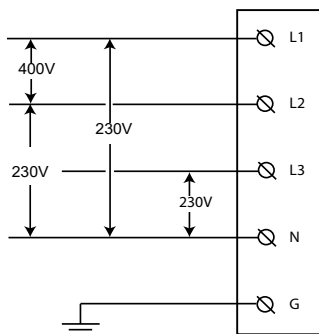
Consigli di messa a terra	Sistema TN	Cavo PE
	Sistema TT Sistema IT	Dispersore installato separatamente (auto-installazione)
Input	monofase	230 V $\pm$ 10% 50/60 Hz
	trifase	400 V $\pm$ 10% 50/60 Hz
MCB	Caratteristica C (l'interruttore MCB deve essere scelto in modo da corrispondere alle impostazioni di amperaggio della stazione di ricarica, tenendo conto delle specifiche del produttore del MCB)	
RCD	o40 A, 30 mA AC tipo A	

**Nota per l'installatore** In caso di rete TT o IT con 230 V da linea a linea, Elvi deve essere installato con 1 sola fase collegando i morsetti su L1 e N.

### Cablaggio

#### Opzione 1: 400 V trifase con neutro

Per l'utilizzo trifase di un secondario connesso a stella (Y), tutte le fasi (L1, L2 e L3) e il neutro devono essere connessi. La tensione tra ogni fase e il neutro deve misurare 230 V.

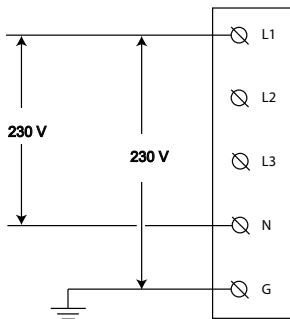


## 2. Installazione contenitore a muro

### Opzione 2: 230 V monofase con neutro

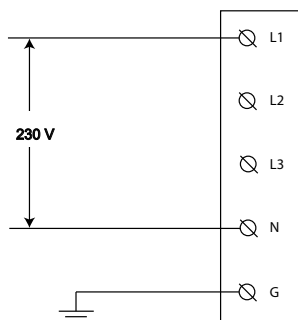
Per l'utilizzo monofase di un secondario connesso a stella (Y), solo una fase (L1) e il neutro devono essere connessi. La tensione di questa fase deve misurare 230 V tra la linea e il neutro.

**Avvertenze:** In questa configurazione, la stazione di ricarica funziona solo da una fase singola (L1). Non collegare le restanti fasi L2 e L3.



### Opzione 3: 230 V monofase senza neutro

In questa configurazione (senza un neutro e 230 V da linea a linea), collegare due linee qualsiasi (L1, L2 o L3) a L1 e le posizioni neutre sulla morsettieria della stazione di ricarica.



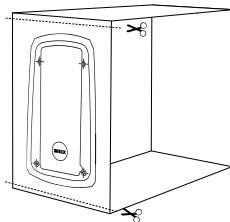
**Nota:** Se non si è a conoscenza del tipo di connessione disponibile sul pannello di servizio, consultare un elettricista qualificato.

## 2. Installazione contenitore a muro

### 2.1

Scegliere una superficie verticale solida e piatta per installare il contenitore a muro.

Assicurarsi che la superficie sia uniforme e solida abbastanza da resistere a una forza di trazione di almeno 100 kg.

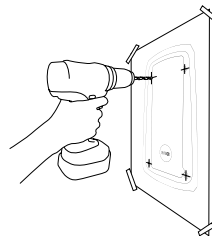


### 2.2

Trovare la maschera di foratura nella parte inferiore della custodia della confezione. Togliere la maschera di foratura dalla custodia.

### 2.3

Appoggiare la maschera di foratura sul muro e utilizzare un dispositivo di livellamento (es. livella a bolla) per livellare la maschera. Segnare i 4 punti di montaggio sul muro e rimuovere la maschera.

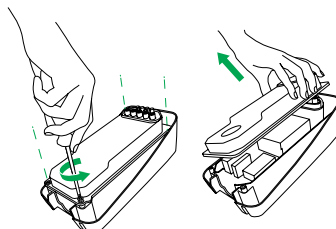


### 2.4

Praticare con un trapano dei fori rotondi di 8 mm. Utilizzare i tasselli da 8x65 mm in dotazione.

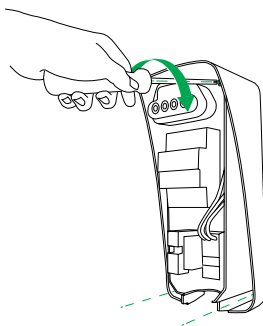
### 2.5

Rimuovere il coperchio trasparente dal contenitore a muro svitando le 4 viti all'angolo (3x Torx T20 utilizzando la punta T20 in dotazione e 1x scanalata con un normale cacciavite a testa piatta).



### 2.6

Montare il contenitore a muro sulla parete. Utilizzare le viti di 5x70 mm. Usare la punta Torx T25 in dotazione per serrare le viti.

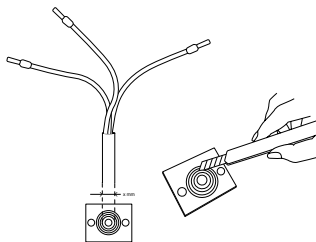


## 2. Installazione contenitore a muro

### 2.7

Misurare il diametro del cavo di alimentazione e ritagliare il diametro corretto del sigillo in gomma per consentire il passaggio del cavo di alimentazione e i cavi opzionali per la trasmissione dei dati.

**Nota:** L'estensimetro e il sigillo di gomma vengono forniti in una borsa separata all'interno della confezione.

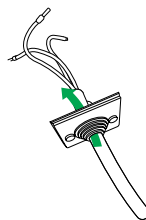


### 2.8

Collegare il cavo di alimentazione e il cavo opzionale per la connessione dati attraverso il sigillo di gomma.

La lunghezza totale del cavo di alimentazione collegato attraverso il sigillo di gomma deve essere di 180 mm.

Distendere il cavo di alimentazione fino a raggiungere una lunghezza di 130 mm.



In caso di cablaggio flessibile, utilizzare cavi e manicotti con una lunghezza della ghiera di 12-15 mm e applicare un crimp quadrato per un posizionamento ottimale nei morsetti di collegamento.

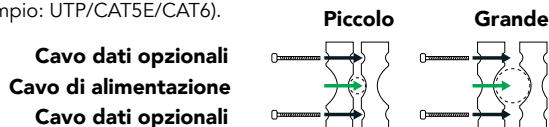
### 2.9

Assemblare l'estensimetro.

A seconda dello spessore del cavo di alimentazione, utilizzare il diametro piccolo o grande sull'estensimetro.

Capovolgere semplicemente le parti simmetriche per ottenere un diverso diametro dell'estensimetro.

L'estensimetro inoltre può contenere dei cavi dati opzionali sui due lati (per esempio: UTP/CAT5E/CAT6).



## 2. Installazione contenitore a muro

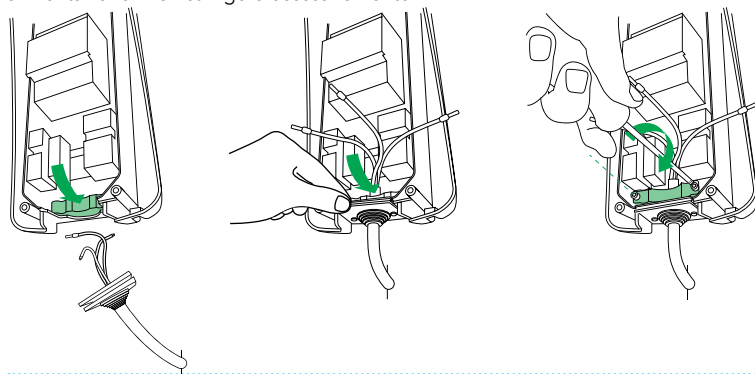
### 2.10

Posizionare una parte dell'estensimetro sulla base del contenitore a muro.

Posizionare il cavo positivo di alimentazione sopra la base dell'estensimetro e montare il sigillo di gomma sul margine esterno del contenitore a muro.

**Nota:** "Fare attenzione che il sigillo in gomma abbia tre estremità scanalate e una a linguetta. Assicurarsi di posizionare la linguetta rivolta verso l'alto.

Posizionare la parte superiore dell'estensimetro sopra il cavo positivo di alimentazione e usare le due viti 4x40 mm e la testa Torx T20 per montare l'estensimetro sopra il cavo di alimentazione. Non stringere eccessivamente.



### 2.11

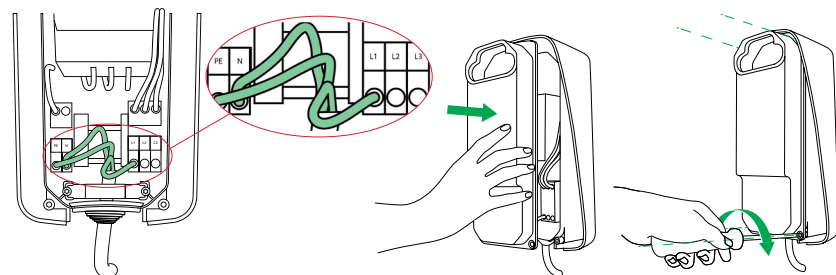
Collegare i cavi nei loro appositi terminali. Montare il coperchio trasparente.

Assicurarsi che non sporga nessun cavo dal coperchio trasparente.

Assicurarsi che la guarnizione di tenuta in gomma intorno al connettore sia in posizione prima di assemblare il coperchio trasparente.

Stringere i bulloni con la punta T20. Non stringere eccessivamente.

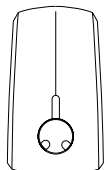
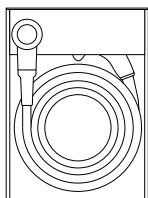
Fissare il bullone speciale all'angolo in basso a destra con un normale cacciavite a testa piatta. Questospeciale bullone può essere utilizzato per sigillare l'installazione con un sigillo antimanomissione.



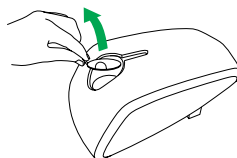
**Nota:** Esempio di installazione di una connessione monofase di Elvi.

# 3. Installazione del cavo di ricarica

## Strumenti necessari per assemblare il cavo di ricarica



1 punta T30

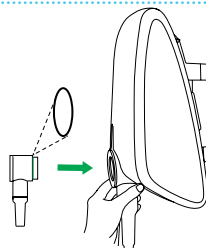


### 3.1

Aprire la scatola contenente il cavo di ricarica. Rimuovere la copertina cartonata dalla presa elettrica della stazione di ricarica.

### 3.2

Estrarre il cavo di ricarica dalla scatola. Controllare che l'anello di tenuta in gomma sulla presa di ricarica sia in posizione e non attorcigliato. Ciò serve per accertarsi che sia stato rispettato il Codice IP (classe di protezione). Posizionare la stazione di ricarica sul lato e quindi inserire il cavo.



### 3.3

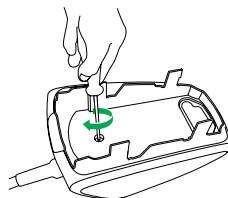
Assicurarsi di premere il cavo di ricarica finché non è saldamente fissato.



### 3.4

Ruotare la stazione e porre la parte anteriore su una superficie morbida. Posizionare il bullone e stringerlo saldamente con la punta T30.

Accertarsi che il bullone del cavo sia stretto in maniera adeguata. Ricontrollare che il cavo di ricarica sia saldamente collegato alla stazione di ricarica.





# 4. Attivazione di Elvi

## 4.1

Scaricare l'applicazione per la gestione di ricarica dalla propria app store. L'app è disponibile sia per Android che per iOS.

## 4.2

Effettuare l'accesso al proprio account dall'app.

Se non si possiede ancora un account, si prega di procedere con la sua creazione nell'apposita app.

Registrare Elvi nell'app inserendo il codice identificativo della stazione di ricarica e il Codice di Sicurezza.

Il codice identificativo della stazione di ricarica si trova sul retro di Elvi o all'interno del fascicolo presente nella confezione di Elvi.

Il codice di sicurezza si trova all'interno del fascicolo presente nella confezione di Elvi. La tessera di ricarica si trova all'interno del fascicolo presente nella confezione di Elvi.

## 4.3

Seguire i passaggi nell'app per connettere Elvi.

**Nota:** La stazione di ricarica funziona con connessione WiFi o cellulare. Elvi ricerca sempre una connessione WiFi ma sceglierà una connessione cellulare quando è impossibile trovare una rete WiFi.

## 4.4

Attivare la propria tessera di ricarica nell'applicazione per la gestione di ricarica.

Se si possiede un telecomando, è necessario registrarlo separatamente dalla tessera di ricarica nell'app. La tessera di ricarica e il telecomando hanno due diversi codici identificativi.

La tua tessera di ricarica/telecomando traccia e registra tutte le sessioni di ricarica sul l'applicazione per la gestione di ricarica o il software per la gestione della ricarica.

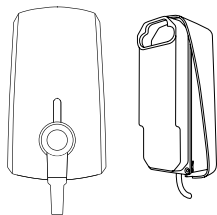
### Hai bisogno di aiuto?

Se hai bisogno di assistenza con le impostazioni di Elvi o con il l'applicazione per la gestione di ricarica o il software per la gestione della ricarica, contattare il proprio operatore o fornitore di servizi di questo prodotto.



# 5. Installazione stazione di ricarica

## Strumenti necessari per installare la stazione



Nessuno strumento specifico richiesto per questo passaggio.

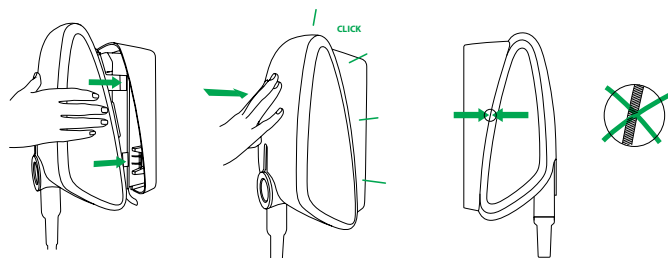
**Prima dell'assemblaggio, annotare il numero identificativo della stazione di ricarica di Elvi.**

**Tale numero è presente sul retro della stazione.**

### 5.1

Allineare la stazione al contenitore a muro ed esercitare pressione in posizione retta finché non si sente un clic.

Per assicurarsi che la connessione sia completamente garantita, premere con decisione sui quattro lati e controllare che non ci sia uno spazio vuoto tra il contenitore a muro e la stazione di ricarica.



### 5.2

Accendere la stazione dal pannello di servizio. Elvi si accenderà automaticamente. Ciò è indicato da un anello a LED rosso lampeggiante.

**Nota:** Se l'anello a LED non mostra alcun colore, ciò potrebbe essere dovuto a un'installazione errata del cavo di ricarica. In questo caso, si prega di controllare/ripetere i passaggi 3.3 e 3.4.

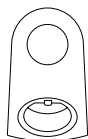
**Attenzione:** Subito dopo la sua registrazione e attivazione, Elvi potrebbe avviare automaticamente un aggiornamento del software. Non spegnere Elvi. Se l'anello LED non ritorna Verde entro 20 minuti, verificate che la vostra stazione sia online nel vostro account Backend. Se la stazione non è online, per favore, contattare il proprio operatore o fornitore di servizi di questo prodotto.



# 6. Installazione del contenitore del cavo

venduto separatamente

## Strumenti necessari per installare il contenitore del cavo



1 x Punta T30  
1 x Punta T25

Inclusi  
nella confezione



3x vite  
5 x 70 mm

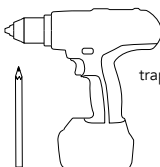


3x presa  
8x65 mm

Non Inclusi  
nella confezione



cacciavite a punta  
intercambiabili



matita



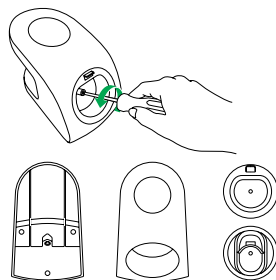
trapano

trapano da  
8 mm

Il contenitore del cavo di Elvi viene venduto separatamente, pezzo N. 290135.

### 6.1

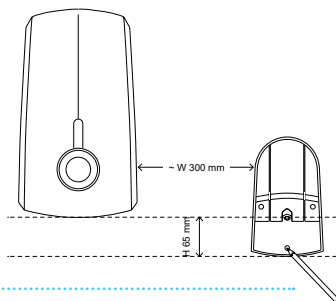
Estrarre il contenitore del cavo di Elvi. Smontare il supporto del cavo di ricarica allentando il bullone Torx con una punta T30.



### 6.2

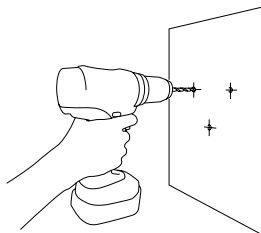
Posizionare la base del supporto a muro del cavo su una superficie solida e piatta. Posizionare il contenitore del cavo sulla parete come illustrato (sul lato della propria stazione e a un'altezza confortevole ad almeno 1 metro da terra).

Usare la base a muro del contenitore del cavo come maschera di foratura per segnare i 3 fori con il trapano. Assicurarsi che sia livellato.



### 6.3

Praticare con un trapano dei fori rotondi di 8 mm. Utilizzare le prese 8x65 mm in dotazione.

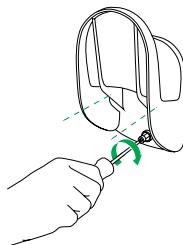


## 6. Installazione del contenitore del cavo

### 6.4

Posizionare la base del contenitore cavo sul muro e fissare le viti 5 x 70 mm di lunghezza.

Non stringere eccessivamente.

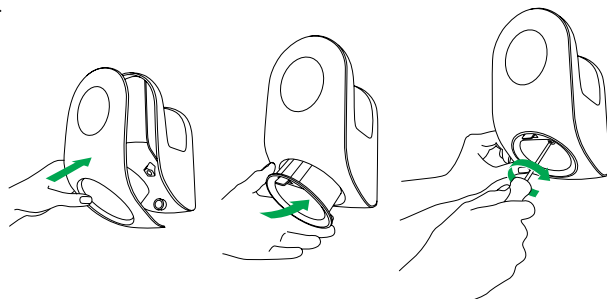


### 6.5

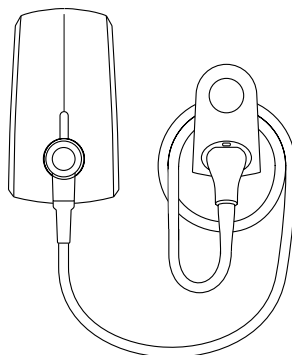
Il contenitore cavo di Elvi è fornito con due opzioni di supporto per presa: una per le prese di ricarica di Tipo 1 e una per quelle di Tipo 2.

Scegliere il supporto per presa che corrisponde al proprio cavo e inserirlo nel contenitore cavo.

Stringere il bullone con una punta T30. Non stringere eccessivamente.

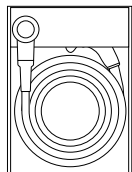
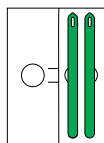


**Operazione  
avvenuta con  
successo!**  
È tutto pronto.



# 7. Sostituzione del cavo di ricarica

## Strumenti necessari per la sostituzione del cavo



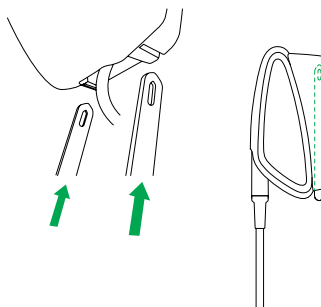
Punta T30

**⚠ Avvertenze:** Rischio di shock elettrico.

Prima di sostituire il cavo di ricarica, assicurarsi che il cavo di alimentazione in uso sia disattivato nel pannello di servizio. L'anello a LED della presa di ricarica deve essere spento.

### 7.1

Rimuovere le chiavette dal contenitore nella confezione. Inserire le chiavette nelle fessure presenti sulla base del contenitore a muro. In questo modo il collegamento a scatto della stazione di ricarica farà sì che si stacchi dal contenitore a muro. Assicurarsi di infilarle finché non sporgono di circa 50 mm l'una dall'altra e non possono più essere spinte ulteriormente.

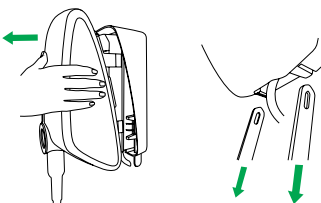


Adesso è possibile rimuovere la stazione di ricarica dal contenitore a muro. Allontanare la stazione di ricarica dal contenitore a muro in posizione retta.

**Importante:** Non piegare o inclinare la stazione di ricarica, in quanto ciò potrebbe danneggiare i collegamenti a scatto e/o i connettori della stazione.

Se la stazione di ricarica rimane ancora fissata al connettore (presa) del contenitore a muro, è necessario forzare un po' per estrarla.

Rimuovere le chiavette dal contenitore a muro di Elvi.



### 7.2

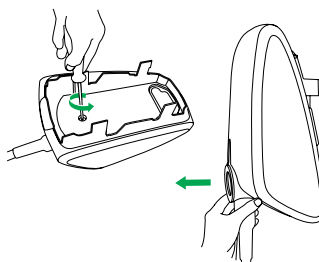
Ruotare la stazione di ricarica e posizionare la parte anteriore su una superficie morbida e stabile.

Allentare il bullone sul retro con la punta Torx T30 in dotazione, ed estrarlo.

### 7.3

Posizionare la stazione di ricarica sul lato corretto e scollegare il vecchio cavo da essa.

È consigliabile conservare il vecchio cavo nella confezione originale.

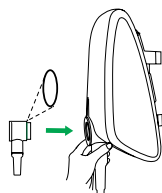


# 7. Sostituzione del cavo di ricarica

## 7.4

Estrarre il cavo di ricarica dalla scatola.

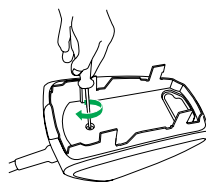
Controllare che l'anello di tenuta in gomma sulla presa di ricarica sia in posizione e non attorcigliato. Ciò serve per accertarsi che sia stato rispettato il Codice IP (classe di protezione). Posizionare la stazione di ricarica sul lato e quindi inserire il cavo.



## 7.5

Ruotare la stazione e posizionare la parte anteriore su una superficie morbida e stabile.

Posizionare il bullone e stringerlo saldamente con la punta T30 in dotazione.



## 7.6

Accertarsi che il bullone del cavo sia stretto in maniera adeguata.

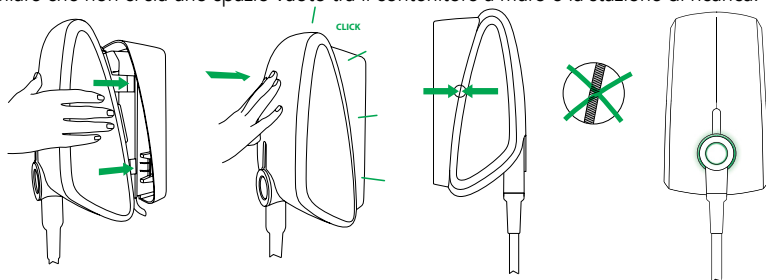
Ricontrollare che il cavo di ricarica sia saldamente collegato alla stazione di ricarica.

**Attenzione:** controllare che la presa del cavo di ricarica sia ben fissato alla stazione tramite il bullone.



## 7.7

Allineare la stazione al contenitore a muro e i connettori e quindi premere finché non si sente un click. Mantenere una posizione retta, durante il montaggio della stazione. Per assicurarsi che la connessione sia completamente garantita, premere con decisione sui quattro lati e controllare che non ci sia uno spazio vuoto tra il contenitore a muro e la stazione di ricarica.



## 7.8

In fase di aggiornamento del cavo di ricarica a una versione adatta a voltaggi superiori, assicurarsi che gli RCD e gli MCB in uso nel pannello di servizio siano conformi ai regolamenti locali, nonché siano adeguati per il tipo di cavo di ricarica installato e la quantità di potenza fornita da Elvi (3,7, 7,4, 11 or 22 kW).

Controllare col proprio installatore se la potenza in uscita selezionata di Elvi è tollerata dal proprio impianto elettrico. Potrebbe essere necessario modificare le impostazioni circa l'ampere massimo disponibile nell'applicazione per la gestione di ricarica per soddisfare le nuove condizioni di utilizzo.








# 8. Ricarica con Elvi

## Avvio della ricarica

- Collegare il cavo di ricarica di Elvi alla propria vettura.
  - Se si sta utilizzando un contenitore cavo (opzionale) e un cavo di Tipo 1, premere il pulsante di scatto sulla presa del cavo stesso, quindi rimuovere il cavo dal proprio supporto e collegarlo alla propria vettura.
  - Se si sta utilizzando un supporto cavo (opzionale) e un cavo di Tipo 2, premere il pulsante di scatto sulla presa del cavo stesso, quindi rilasciare il contenitore e collegare il cavo alla propria vettura.
- Per avviare o interrompere una sessione di ricarica è possibile utilizzare una tessera di ricarica registrata, telecomando o l'applicazione per la gestione di ricarica.
- Porre la propria tessera di ricarica (Tessera RFID) davanti al lettore dove indicato dall'apposita icona.
- Elvi risponde con un bip. Il bip sta a significare che la propria tessera di ricarica è stata autorizzata.
- L'anello a LED di Elvi diventa blu quando inizia la ricarica.

## Interruzione della ricarica

- Porre la propria tessera di ricarica (Tessera RFID) davanti al lettore dove indicato dall'apposita icona.
- Elvi risponde con un bip. Il bip sta a significare che la propria tessera di ricarica / telecomando sono stati autorizzati. L'anello a LED di Elvi diventa verde quando termina la ricarica.
- Scollegare il cavo di ricarica di Elvi dalla propria vettura e riporlo nell'apposito portacavo di Elvi. In alternativa, è possibile scollegare il cavo di ricarica direttamente dalla vettura e terminare la sessione in corso.

Cosa si vede	Che significa	Cosa fare
 Anello a LED spento o verde	Elvi è pronto all'uso.	Collegare il cavo di ricarica di Elvi alla propria vettura.
 L'anello a LED lampeggia di verde.	Verifica della tessera di ricarica in corso.	Attendere finché l'anello a LED non diventa blu.
 Anello a LED giallo	La vettura è completamente ricaricata.	Scollegare il cavo di ricarica di Elvi dalla propria vettura e riporlo nell'apposito portacavo di Elvi.
 L'anello a LED lampeggia di giallo	La sessione di ricarica è in coda (applicabile solo in condizioni di ricarica intelligente).	Quando l'alimentazione tornerà disponibile, la ricarica si avvierà o riprenderà da sola e l'anello a LED diventerà blu.
 Anello a LED blu	Elvi sta ricaricando la vettura.	La vettura si sta ricaricando.
 Anello a LED rosso.	Elvi sta riscontrando un errore.	Consultare il capitolo relativo alla risoluzione dei problemi presente in questo manuale per trovare una soluzione. In caso di mancata risoluzione del problema, contattare l'installatore o il fornitore di Elvi, o scrivere a <a href="mailto:support@evbox.com">support@evbox.com</a> .
 L'anello a LED lampeggia di rosso	La tessera di ricarica utilizzata non è autorizzata a procedere con la ricarica.	Contattare il proprio operatore per l'assistenza alla tessera.

# 9. Risoluzione dei problemi

Problema	Possibile causa	Soluzione
La stazione di ricarica non risponde	Mancata erogazione di energia alla stazione di ricarica	<ul style="list-style-type: none"> <li>Controllare che il dispositivo a corrente residua e l'interruttore magnetotermico nel pannello di servizio siano accesi (controllo da parte dell'utente).</li> <li>Controllare che il cavo di alimentazione inserito nella stazione di ricarica sia acceso. L'anello a LED dovrebbe essere acceso.</li> <li>Spegnere la stazione di ricarica. Riaccenderla dopo 20 secondi ruotando l'interruttore magnetotermico o l'interruttore principale di Elvi.</li> </ul>
Il dispositivo a corrente residua previene l'avvio della ricarica. L'anello a LED lampeggia di rosso 10x.	<ul style="list-style-type: none"> <li>Errore nell'impianto di messa a terra nella stazione di ricarica</li> <li>La propria vettura richiede una speciale resistenza di massa</li> <li>Guasto vettura o cavo di ricarica difettoso</li> </ul>	<p>Contattare il tecnico dell'assistenza per un controllo e per la risoluzione del problema.</p> <p>Non contiene parti destinate alla manutenzione da parte dell'utente.</p>
L'anello a LED si illumina continuamente di rosso	Guasto della messa a terra	Assicurarsi che il cavo di alimentazione sia collegato saldamente a una presa elettrica dotata di messa a terra. Per eventuali dubbi o per procedere con la risoluzione del problema della messa a terra, contattare il proprio tecnico dell'assistenza.

Leggere la pagina successiva per maggiori istruzioni relative alla risoluzione dei problemi.



## 9. Risoluzione dei problemi

Problema	Possibile causa	Soluzione
L'anello a LED si illumina di giallo continuamente	<ul style="list-style-type: none"> <li>• La vettura è collegata a un timer</li> <li>• La vettura è completamente ricaricata</li> <li>• La resistenza di massa è troppo alta (con alcune vetture in particolare, questo valore dovrà essere &lt; 50 Ohm)</li> </ul>	<ul style="list-style-type: none"> <li>• Controllare che il cavo di ricarica sia adeguatamente collegato alla vettura (controllo da parte dell'utente).</li> <li>• Modificare l'impostazione del timer nella vettura. (controllo da parte dell'utente).</li> <li>• Sostituire il cavo di ricarica (non riparabile dall'utente).</li> <li>• Controllare che la resistenza di massa sia corretta (misura della resistenza effettuata da un elettricista).</li> </ul>
Il LED rosso inizierà a lampeggiare subito dopo aver appoggiato la tessera sul lettore	<ul style="list-style-type: none"> <li>• La tessera di ricarica non è autorizzata alla ricarica in questa stazione.</li> <li>• Non c'è comunicazione con l'applicazione per la gestione di ricarica.</li> </ul>	<ul style="list-style-type: none"> <li>• Controllare che la tessera di ricarica sia registrata correttamente (controllo da parte dell'utente)</li> <li>• Controllare le impostazioni della propria stazione di ricarica nell'applicazione per la gestione di ricarica o nel software per la gestione della ricarica (controllo da parte dell'utente).</li> <li>• Assicurarsi che ci sia un buon segnale WiFi nel luogo in cui è installato Elvi. (controllo da parte dell'utente).</li> <li>• Per prima cosa, riavviare la rete WiFi. Successivamente, riavviare Elvi e controllare il segnale WiFi. (controllo da parte dell'utente).</li> <li>• Controllare nell'applicazione per la gestione di ricarica se la propria rete WiFi è adeguatamente connessa a Elvi. Riconnettersi. (controllo da parte dell'utente)</li> <li>• Se Elvi è dotato del modem UMTS opzionale, controllare che sia collegato alla rete mobile locale e che ci sia una ricezione adeguata. (controllo da parte dell'operatore del punto di ricarica).</li> </ul>

# 10. Garanzia

10.1 EVBox garantisce al Cliente alla consegna e per un periodo di tre (3) anni successivi che i Prodotti sono privi di difetti materiali di fabbricazione e conformi in tutti gli aspetti alle specifiche esplicitamente elencate nella Documentazione, ad eccezione dei cavi di ricarica, i loro connettori e il software, per i quali la garanzia è limitata a tre (3) mesi dalla consegna. Ad eccezione di quanto stabilito nella presente clausola 10.1, EVBox non fornisce garanzie di alcun tipo in relazione ai Prodotti.

10.2 Fatto salvo il punto 10.3, EVBox, a sua discrezione, riparerà o sostituirà i Prodotti difettosi, o rimborserà il prezzo dei Prodotti difettosi se:

(a) Il Cliente dà comunicazione per iscritto durante il periodo di garanzia nell'arco di tempo di quattordici (14) giorni dopo che il cliente ha scoperto o avrebbe ragionevolmente scoperto che alcuni o tutti i Prodotti non sono conformi alla garanzia come stabilito nella clausola 10.1;

(b) Il Cliente restituisce tali Prodotti a EVBox (alla postazione specificata da EVBox) a spese del cliente e seguendo le istruzioni RMA (autorizzazione alla restituzione della merce) di EVBox, se la natura del Prodotto consente tale reso; e

(c) a EVBox viene data una ragionevole opportunità di esaminare tali Prodotti e il Cliente fornisce tutte le informazioni che essa potrebbe ragionevolmente richiedere per procedere a tale esame.

Riguardo alla riparazione, EVBox si riserva il diritto di applicare eventuali restrizioni e/o di applicare delle soluzioni temporanee.

10.3 EVBox non sarà responsabile per il mancato rispetto della garanzia dei Prodotti nella clausola 10.1 se:

(a) Il Cliente fa un qualsiasi ulteriore utilizzo di tali Prodotti dopo aver dato avviso come d'accordo o non aver fornito la notifica entro quattordici (14) giorni come stabilito nella clausola 10.2;

(b) L'Errore si verifica perché il Cliente non ha seguito le istruzioni orali o scritte di EVBox relative alla conservazione, installazione, avviamento, uso o manutenzione dei Prodotti o (se nessuno) le buone pratiche commerciali (come, a titolo esemplificativo, ma non esaustivo, l'uso di Prodotti con parti, accessori o software non forniti o approvati da EVBox);

(c) L'errore nasce come risultato di EVBox in seguito a qualsiasi personalizzazione o specifica del Prodotto fornita dal Cliente;

(d) Le riparazioni o altri interventi sui Prodotti sono eseguite da personale non qualificato per tale scopo, contro le istruzioni orali o scritte di EVBox, o con parti non fornite o approvate da EVBox; o

(e) L'Errore si verifica a causa di usura, danni intenzionali o negligenza da parte del Cliente e/o di terzi, o condizioni di lavoro anormali (quali, a titolo esemplificativo ma non esaustivo, danni derivanti da atti di vandalismo, animali, detergenti ad alta pressione, o Errore nei veicoli collegati).

10.4 In tutti i casi, i seguenti sono esclusi dalla copertura della garanzia:

(a) I costi di viaggio e i costi di riparazione, incluso il tempo di lavoro preliminare o smontaggio e rimontaggio, se la riparazione del Prodotto deve avvenire nel luogo di installazione a causa della natura del Prodotto;

(b) Pulizia, manutenzione ordinaria e operazioni di manutenzione preventiva dei Prodotti come definito nella Documentazione, nonché la fornitura dei prodotti necessari per tali operazioni;

(c) Le Operazioni di riavvio dopo che il Prodotto è stato protetto, ad esempio da interruttori di circuito, interruttori differenziali (GFCIs), fusibili o arresti di emergenza; e

(d) in generale, tutte le operazioni in loco, specialmente se non è necessario sostituire parti.

10.5 Il Contratto si applicherà a qualsiasi Prodotto riparato o sostituito fornito da EVBox.

Quanto qui riportato relativamente alla garanzia ha uno scopo esclusivamente informativo. Per conoscere nel dettaglio i Termini e le Condizioni che si applicano al tuo prodotto, verifica l'accordo stipulato con EVBox.

Questa dichiarazione di garanzia potrà essere soggetta a eventuali modifiche.

Si prega di collegarsi a [evbox.com/general-terms-conditions](https://www.evbox.com/general-terms-conditions) per consultare l'ultima versione disponibile.

# 11. Dichiarazione di conformità

EVBox B.V.,

NL registrazione KvK 32165082\_000018683428  
Fred. Roeskestraat 115, 1076 EE Amsterdam, Paesi Bassi

dichiara sotto la propria responsabilità che i seguenti prodotti:

- Serie articolo E1160-XX50XX: Stazione di ricarica EVBox, monofase 16A con cavo di ricarica
- Serie articolo E1320-XX50XX: Stazione di ricarica EVBox, monofase 32A con cavo di ricarica
- Serie articolo E3160-XX50XX: Stazione di ricarica EVBox, trifase 16A con cavo di ricarica
- Serie articolo E3320-XX50XX: Stazione di ricarica EVBox, trifase 32A con cavo di ricarica

a patto che i prodotti siano installati, mantenuti e utilizzati per le applicazioni previste e consentite, nel rispetto delle prassi professionali, degli standard di installazione, delle istruzioni di fabbricazione per l'uso e l'installazione, che possiedano il marchio CE e che rispettino i requisiti basilari come da Direttiva CEM 2014/30/EU, Direttiva sulla Bassa Tensione 2014/35/EU e Direttiva sulle Apparecchiature Radio (RED) 2014/53/EU, in ottemperanza ai seguenti standard:

EN/IEC 61851-1 (2017)  
EN/IEC 61851-21-2 (2018)  
EN/IEC 61000-3-2 (2014)  
EN/IEC 61000-3-3 (2013)  
EN 301 489-1 V2.2.0  
EN 301 489-3 V2.1.1  
EN 301 489-17 V3.2.0  
EN 301 489-52 V1.1.0  
EN 301 908-1 V11.1.1  
EN 301 511 V12.5.1  
EN 300 330 V2.1.1  
EN 300 328 V2.1.1  
EN 301 893 V2.1.1  
EN 300 220-1 V3.1.1  
EN 300 220-2 V3.1.1

Amsterdam, 25 giugno 2019



Arjan van Rooijen

Direttore Tecnico

Il presente documento è stato redatto a soli fini informativi e non ha carattere vincolante per EVBox. Il presente documento è stato compilato da EVBox con il massimo delle proprie conoscenze. Nessuna garanzia espressa o implicita viene fornita ai fini di particolari scopi di completezza, esattezza, affidabilità o idoneità del contenuto e dei prodotti e servizi qui presentati. Le specifiche e i dati sulle prestazioni fanno riferimento a valori intermedi che rientrano all'interno dei margini di tolleranza esistenti e potranno essere soggetti a eventuali modifiche senza obbligo di preavviso. Prima di effettuare l'ordine, contattare sempre EVBox per ricevere le ultime informazioni e specifiche. EVBox dichiara di non assumersi alcuna responsabilità derivante da qualsiasi danno diretto o indiretto, nel senso più ampio del termine, derivante da o correlato all'uso e/o all'interpretazione di questo documento. EVBIM\_072019 © EVBox Manufacturing B.V.

EVBox si impegna al fine di produrre prodotti di altissima qualità. I prodotti EVBox sono certificati CE e conformi ai requisiti basilari della Direttiva CEM del 2014/30/EU e della Direttiva sulla Bassa Tensione del 2014/35/EU. Per maggiori dettagli consultare il sito [evbox.com](http://evbox.com) o in questo manuale di installazione. I prodotti EVBox vengono venduti con una garanzia limitata come descritto su [evbox.com/general-terms-conditions](http://evbox.com/general-terms-conditions).

© 2019 EVBox Manufacturing B.V. Tutti i diritti riservati. Elvi®, EVBox® e il logo EVBox sono marchi o marchi registrati.

EVBox Manufacturing B.V.  
Fred. Roeskestraat 115,  
1076 EE Amsterdam  
The Netherlands  
[evbox.com/support](http://evbox.com/support)



**RoHS**  
Compliant



**Sono pronto!**  
Ricarichiamo.

